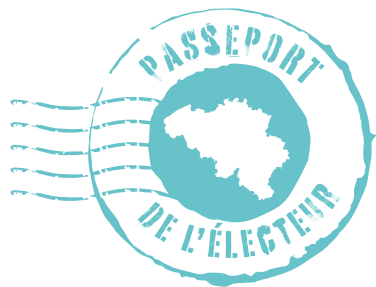


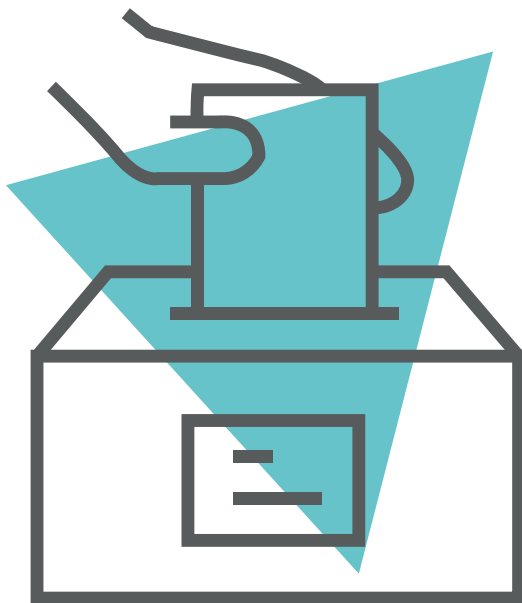
Коммунальные выборы

Воскресенье 13-октября-2024 года



*Моя коммуна:
я здесь живу,
я здесь голосую!*





2024

Справочник избирателя Коммунальные выборы



*Этот справочник не является инструментом предвыборной агитации.
Речь идет об инструменте повышения информированности о волеизъявлении граждан.*

Во все времена человек организовывал свою общественную жизнь. Клан, племя, селение - каким-бы ни был способ организации, нужно было, чтобы люди выполняли определенные функции для сообщества: добыча еды, лечение, управление группой, правосудие... Как этих людей выбирали в давние времена? Этого никто не знает. Но постепенно цивилизация развивалась. Люди создали институты и правила, определяющие способ, которым они делегируют управление Государства избранным должностным лицам. Это называется Демократией.

При этом она может принимать разные формы. Кажется очевидным, что гражданство особенно тесно связано с правом голосовать. В нашей стране когда женщины не имели права голоса, они также не имели других прав, которыми пользовались мужчины. И, не в обиду будет сказано, в тот период они не были полноценными гражданами.

Поскольку понятие гражданства слишком широко, чтобы рассмотреть его в этом небольшом тексте, скажем просто, что оно состоит из прав, которыми пользуются, и из обязанностей, с которыми соглашаются. Они все отражены в Конституции, законах, постановлениях и в любом тексте, который принимают голосованием избранные представители граждан.

Очевидно, что если мы едем в отпуск в какое-то место, где проходят выборы, будет бессмысленно принимать в них участие. Мы не принадлежим постоянно к этому сообществу. А принимать участие в гражданской и политической жизни там, где мы живем, не только правомерно, но и ответственно. Это право, но прежде всего - это обязанность, особенно по отношению к нашему местному сообществу, к коммуне, в которой мы живем.

Чтобы помочь каждому, кто должен воспользоваться этим правом и выполнить этот долг, Служба взаимодействия и поддержки Региональных центров интеграции Валлонии (DISCRI) подготовила публикацию этого Справочника избирателя. Мы надеемся, что вы найдете здесь все ответы на вопросы, которые могут у вас возникнуть касательно использования избирательного права.

Теперь все в ваших руках, чтобы во время будущих коммунальных выборов стать гражданином в полном смысле этого слова.



**Администрации Региональных центров
интеграции Валлонии**

Выборы в Бельгии

В Бельгии есть несколько видов выборов:

- выборы в органы власти коммун и провинций проходят каждые 6 лет;
- выборы в органы власти регионов и сообществ проходят каждые 5 лет;
- федеральные выборы проходят каждые 5 лет;
- европейские выборы проходят каждые 5 лет.



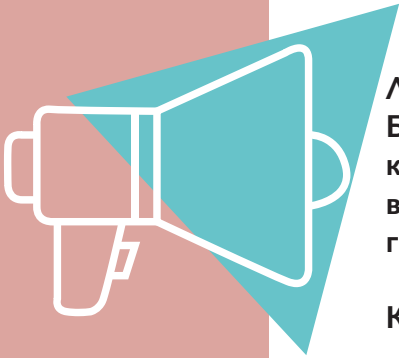
Хотя выборы 13 октября 2024 г. будут проходить на коммунальном и провинциальном уровнях, этот справочник касается только коммунальных выборов.

Он предназначен для всех граждан* Европейского союза (ЕС), а также для всех граждан стран, не входящих в ЕС, которые непрерывно проживают в Бельгии не меньше 5 лет на момент подачи запроса о внесении в реестр избирателей.

Закон от 19 марта 2004 года предоставляет право голоса только на коммунальных выборах гражданам стран, не входящих в ЕС, если они соответствуют нескольким условиям, о которых будет сказано ниже.

** Чтобы не усложнять чтение этого текста, мы используем термины «граждане» и «избиратели» для обозначения групп людей, в которые входят как мужчины, так и женщины.*

Прийти на выборы - поступок гражданина



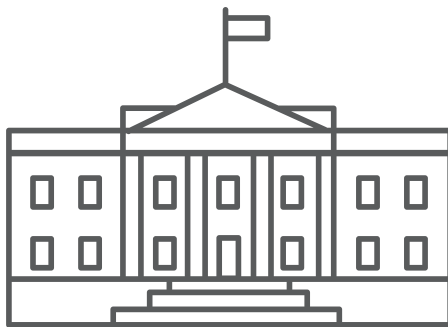
Любой человек, проживающий в Бельгии, проживает на территории какой-либо коммуны. Коммунальные власти являются самыми близкими к гражданам.

Коммуна компетентна в таких вопросах:

- население (ID-карты, смена адреса, состав семьи, водительские права, загранпаспорт и т.п.);
- акты гражданского состояния (рождение, брак, смерть и т.д.);
- коммунальные школы;
- социальное обеспечение благодаря деятельности CPAS и другим службам (коммунальные ясли, некоторые дома престарелых и т.д.);
- участие в управлении социальным жильем;
- безопасность, которую обеспечивает служба местной полиции (защита граждан и дорожное движение) и пожарная служба;
- работы по благоустройству и обслуживанию улиц, тротуаров, стоков, освещение в общественных местах и т.п.;
- разрешение на строительство (градостроительство), на проведение мероприятий на общественных дорогах (митинги, кортежи), на ведение некоторых видов деятельности (такси, продажа картошки фри, передвижная торговля);
- защита окружающей среды (зеленые зоны, вывоз мусора, переработка отходов, сбор токсичных отходов, чистота).
- ...

Коммуна поддерживает культурную жизнь и спорт (библиотеки и коммунальные музеи, спортзалы, бассейны и т.п.).

Кроме этого некоторые коммуны входят в объединения нескольких коммун (для решения таких вопросов, как поставки газа. Электричества, воды, содержание больниц и т.п.).



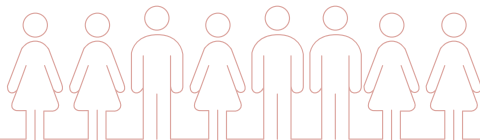
Голосовать означает выразить свою собственную волю касательно управления своей коммуной.

Перед тем, как определиться, избирателям нужно ознакомиться с предвыборными программами разных партий и сравнить их, чтобы выразить свое доверие одной из партий или же одному или нескольким кандидатам/кам от этой партии.

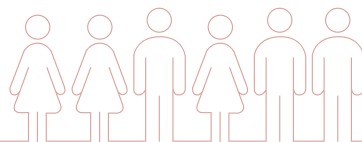
В результате выборов определяется большинство из одной или нескольких политических групп, в которые входят депутаты коммунального совета (коммунальные советники). Это большинство назначает таких должностных лиц для управления коммуной: Эшеваны (заместители бургомистра). Бургомистр - это лицо, получившее больше всего голосов в этом большинстве.



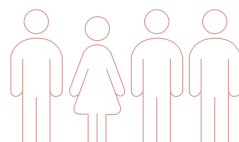
ИЗБИРАТЕЛИ



ДЕПУТАТЫ
КОММУНАЛЬНОГО СОВЕТА
(КОММУНАЛЬНЫЕ СОВЕТНИКИ)
Мандат на 6 лет



ЭШЕВЕНЫ
Мандат на 6 лет



БУРГОМИСТР
Мандат на 6 лет



Голосовать - это право: каждый избиратель, гражданин Бельгии или другой страны, свободно выражает свой выбор в отношении одной из политических партий. В Бельгии волеизъявление - это также обязанность, то есть голосование является обязательным. Все иностранные граждане, которые вносятся в реестр избирателей, также обязаны голосовать, за исключением наличия уважительной причины или голосования по доверенности. И, кстати, это возможность совершить поступок гражданина. Вы также можете стать членом избирательной комиссии или принимать участие в подсчете голосов в вашей коммуне.

Кто может голосовать на коммунальных выборах?

Общие условия:

- Любой гражданин Бельгии :
 - ▶ достичь 18 лет;
 - ▶ обладать гражданскими и политическими правами;
 - ▶ иметь зарегистрированное место проживания в одной из коммун.
- Для иностранных граждан:
 - ▶ гражданин страны, не являющейся членом ЕС, который на момент подачи заявки на регистрацию в качестве избирателя может подтвердить, что имеет свое основное место жительства в Бельгии не меньше пяти лет и проживает здесь на законных основаниях;
 - ▶ гражданин другой страны Евросоюза, зарегистрировавшийся не позже 31 июля 2024 г.

Лица, которые зарегистрировались на предыдущие коммунальные выборы, больше не должны регистрироваться повторно, но они обязаны голосовать.

**ЕСТЬ
ВОПРОСЫ?**



Горячая линия: 1718 (бесплатно)
Mail : elections@spw.wallonie.be
Сайт: <http://electionslocales.wallonie.be>

Я регистрируюсь в качестве избирателя

Как это сделать?

принадлежащих к ЕС должны подписать заявление*, в котором они обязуются придерживаться Конституции, законов Бельгии и Конвенции о защите прав человека и основных свобод.

Формуляр для регистрации можно получить в службе по вопросам населения (service population) администрации вашей коммуны и в ближайшем Региональном центре интеграции иностранных граждан и граждан иностранного происхождения (CRI).

*

Образец заявления установлен королевским указом. Соответственно, не обязательно иметь формуляр на бланке вашей коммуны.

Куда подавать документы?

В службу по вопросам населения администрации вашей коммуны.

Если вы желаете, вы можете подать вашу заявку на внесение в реестр избирателей и ваше заявление в вашу коммуну через одну из общественных организаций (asbl).



Нужно заполнять один формуляр на каждого человека.



Крайне важно, чтобы вы зарегистрировались не позже 31 июля 2024 г. Зарегистрировавшись сейчас, вы автоматически остаетесь в реестре избирателей для следующих коммунальных выборов и вы будете обязаны прийти проголосовать.

Если вы гражданин страны, не входящей в ЕС, вы не можете выдвигать свою кандидатуру на выборы. Но граждане Евросоюза могут выдвигать свою кандидатуру на коммунальные выборы и избираться в местный совет или даже в качестве эшевена или президента CPAS.

Я голосую

Практические рекомендации

В день выборов вы должны взять с собой приглашение на выборы и вашу ID-карту, чтобы иметь возможность проголосовать.

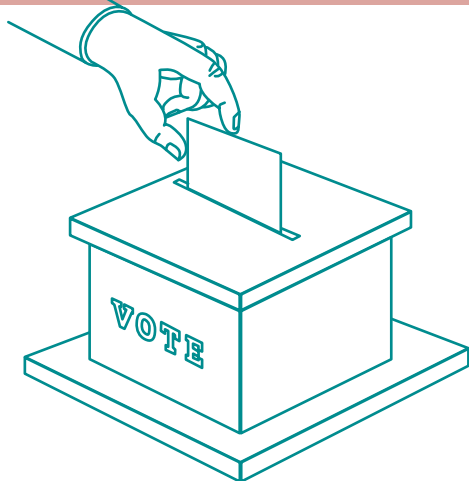
Вы приходите в место, указанное в приглашении, в часы работы избирательного участка.

Как голосовать?

Во всех коммунах Валлонии голосование проходит лично и вручную.

Голосование вручную

1. Вы приходите в избирательный участок.
2. Вы показываете вашу ID-карту и приглашение на выборы Главе и членам избирательной комиссии.
3. Вы получаете избирательный бюллетень.
4. Вы проходите в кабинку.
5. Вы делаете ваш выбор при помощи красного карандаша, который для этого предоставляется.
6. Вы бросаете бюллетень в урну.
7. Вы забираете вашу ID-карту и ваше приглашение с печатью избирательного участка, подтверждающей, что вы проголосовали.



Чтобы голосование было действительным, голосовать следует следующим образом:



Или вы голосуете за список, поставив пометку перед списком

		<input type="radio"/>
1	КАНДИДАТ 1	<input type="radio"/>
2	КАНДИДАТ 2	<input type="radio"/>
3	КАНДИДАТ 3	<input type="radio"/>
4	КАНДИДАТ 4	<input type="radio"/>
5	КАНДИДАТ 5	<input type="radio"/>
6	КАНДИДАТ 6	<input type="radio"/>

Голосуя за список, вы одобряете одновременно список кандидатов от политической партии и порядок, в котором они выдвигаются.

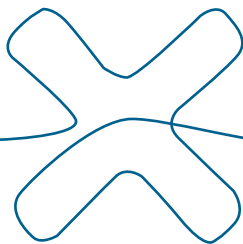
Либо голосовать за одного или нескольких кандидатов из одного списка:

Таким образом, ваше голосование является именной, или преференциальным, в пользу одного или нескольких кандидатов из одного списка.

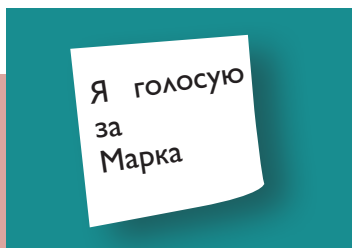
Если вы отметите одновременно клетку перед списком и клетку рядом с именем одного из кандидатов одного списка, ваш голос будет засчитан как именной и ваш голос за список учитываться не будет.

		<input type="radio"/>
1	КАНДИДАТ 1	<input type="radio"/>
2	КАНДИДАТ 2	<input checked="" type="radio"/>
3	КАНДИДАТ 3	<input type="radio"/>
4	КАНДИДАТ 4	<input checked="" type="radio"/>
5	КАНДИДАТ 5	<input type="radio"/>
6	КАНДИДАТ 6	<input type="radio"/>

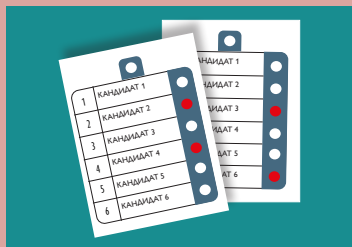
Недействительные голоса



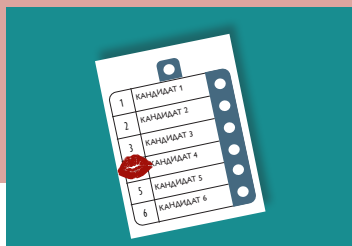
Недействительными являются такие бюллетени:



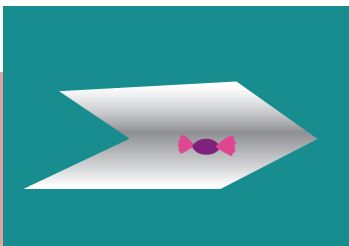
Другие, а не те, которые предусмотрены для голосования



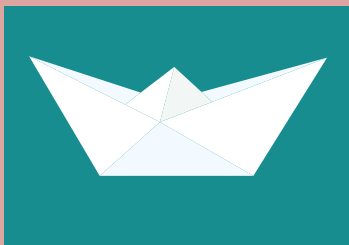
которые содержат голоса за разные партии (смешивание кандидатов из разных партий)



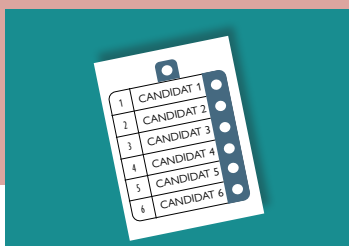
содержащие след или знак, который может позволить идентифицировать избирателя



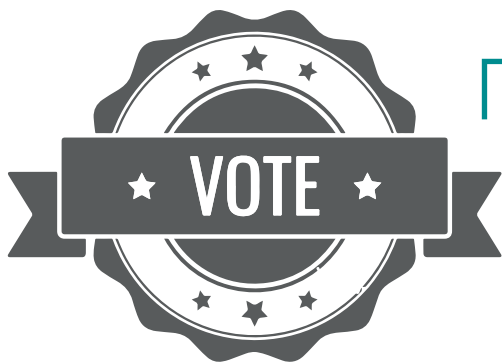
содержит бумагу или любой другой предмет



размеры или форма которого были изменены



не содержит никакого голоса (голосование против всех или воздержание от голосования)



Глава избирательного участка поставит печать на ваше приглашение на выборы.

Этот документ подтверждает, что вы воспользовались своим правом как сознательный гражданин. Важно сохранить этот документ.

Существует возможность проголосовать по доверенности

Если по уважительной причине вы не можете прийти на избирательный участок в день голосования, при том, что вы внесены в реестр избирателей, вы можете уполномочить путем оформления доверенности другого избирателя, чтобы он проголосовал от вашего имени, при условии, что вы подтвердите наличие уважительной причины действительным документом (медицинская справки и т.п.).



Доверенность составляется на формуляре, который вы можете бесплатно получить в администрации вашей коммуны.



Оформить доверенность можно на любого другого избирателя.



На каждого уполномоченного представителя может быть оформлена только одна доверенность.



В день голосования уполномоченный представитель передает доверенность Главе избирательного участка, на котором вы должны были бы голосовать, и показывает ему свою ID-карту и свое приглашение на выборы, на котором Глава избирательного участка пишет «проголосовал по доверенности».



Для любых сведений или для помощи в ваших административных процедурах обращайтесь в Региональный центр интеграции иностранных граждан или граждан иностранного происхождения вашего региона.

Региональные центры интеграции



CAI - Centre d'Action Interculturelle de la Province de Namur
Rue Docteur Haibe 2 - 5002 NAMUR

Tél. : 081 73 71 76 - Fax : 081 73 04 41

info@cainamur.be – www.cainamur.be



Ce.R.A.I.C. - Centre Régional d'Action Interculturelle
de la Région du Centre

Rue Dieudonné François 43 - 7100 LA LOUVIÈRE (Trivières)

Tél. : 064 23 86 56 - Fax : 064 26 52 53

info@ceraic.be – www.ceraic.be



CIMB - Centre Interculturel de Mons et du Borinage

Rue Grande 38 - 7330 SAINT-GHISLAIN

Tél. : 065 61 18 50

cimb@skynet.be – www.cimb.be



CRIBW - Centre Régional d'Intégration du Brabant Wallon

Rue Henri Pauwels 2 - 1400 NIVELLES

Tél. : 067 33 15 69

info@cribw.be – www.cribw.be



CRIC - Centre Régional d'Intégration de Charleroi

Rue Hanoteau 23 - 6060 GILLY

Tél. : 071 20 98 60 - Fax : 071 20 98 61

info@cricharleroi.be – www.cricharleroi.be



CRILUX - Centre Régional d'Intégration de la province de Luxembourg

Avenue d'Houffalize 44 - 6800 LIBRAMONT

Tél. : 061 21 22 07

info@crilux.be – www.crilux.be

CRIPEL - Centre Régional pour l'Intégration des Personnes
Étrangères et d'Origine Étrangère de Liège
Place Xavier Neujean 19b - 4000 LIÈGE

Tél. : 04 220 01 20

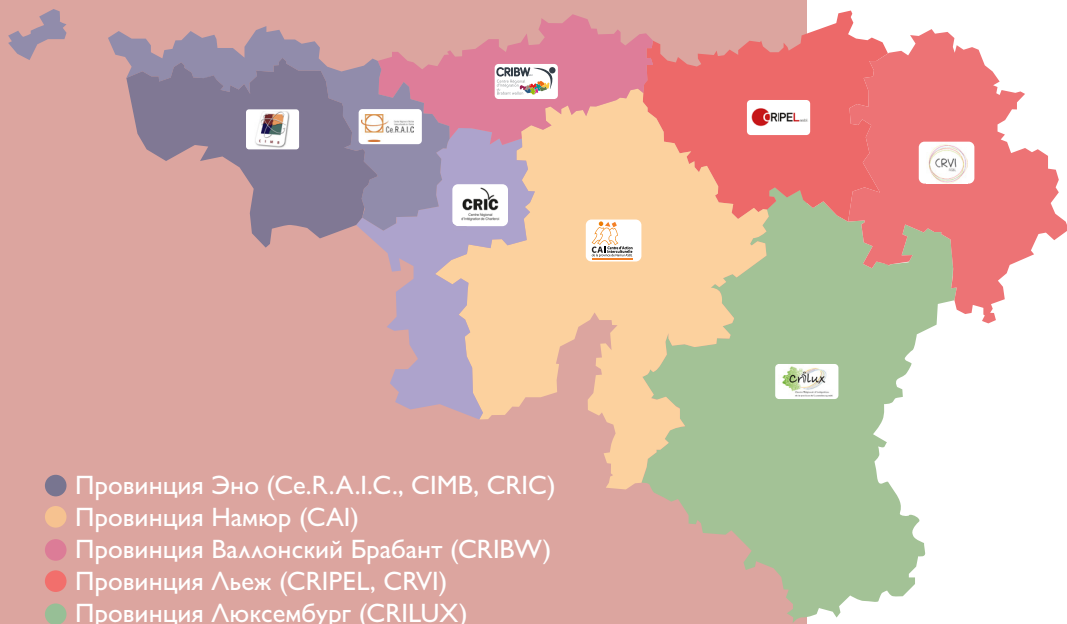
secretariat@cripel.be – www.cripel.be



CRVI - Centre Régional de Verviers pour l'Intégration
des Personnes Étrangères et d'Origine Étrangère
Rue de Rome 17 - 4800 VERVIERS

Tél. : 087 35 35 20

perso@crvi.be – crvi.be



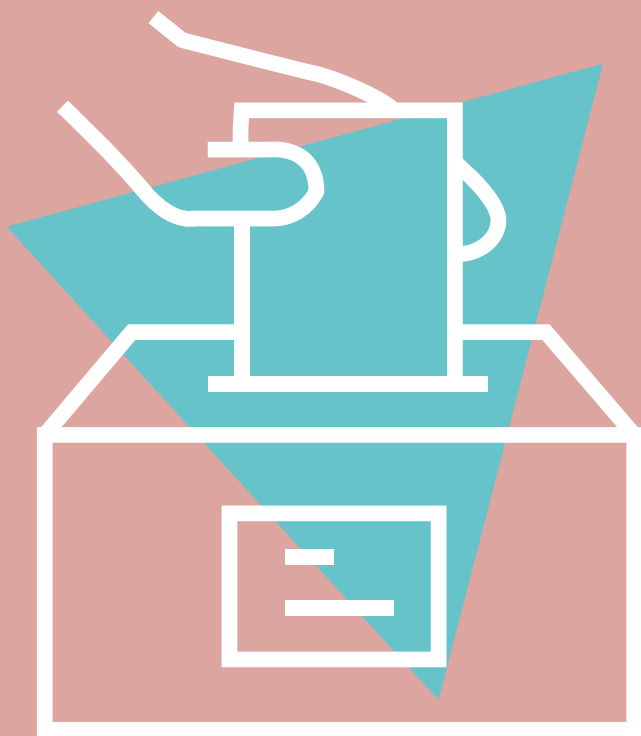
● Провинция Эно (Ce.R.A.I.C., CIMB, CRIC)

● Провинция Намюр (CAI)

● Провинция Валлонский Брабант (CRIBW)

● Провинция Льеж (CRIPEL, CRVI)

● Провинция Люксембург (CRILUX)



МОГУ ЛИ Я ГОЛОСОВАТЬ?

Портал коммунальных и провинциальных выборов 13 октября 2024 г.

Тел.: 1718 (бесплатно)

E-mail : elections.pouvoirslocaux@spw.wallonie.be

Сайт: <http://electionslocales.wallonie.be/>

КАК ГОЛОСОВАТЬ?

Региональные центры интеграции
Валлонии

С.А.І. (Намюр): 081 73 71 76

Се.Р.А.І.С. (Ла-Лувьер): 064 23 86 56

СІМВ (Сен-Гилен): 065 61 18 50

СRІВW (Нивелль): 067 33 15 69

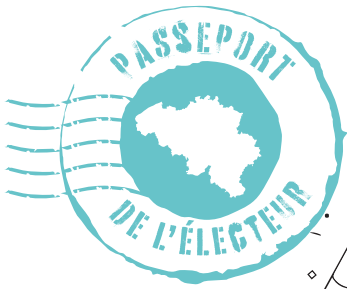
СRІС (Шарлеруа): 071 20 98 60

СRІLUX (Либрамон): 061 21 22 07

СRІPEL (Льеж): 04 220 01 20

СRVI (Вервье): 087 35 35 20

DISCRI (Намюр): 081 43 55 31



Этот информационный материал подготовлен: DisCRI Asbl, CRIPEL
Ответственный редактор: Farid Nagui, Place Gustave Falmagne 5 - 5000 Namur

Avec le soutien de



Wallonie

